

# Het leerplan Nederlands 2<sup>de</sup> graad A-finaliteit





Nood aan wat ondersteuning bij het verkennen van de inhoud van deze presentatie?

Bekijk dan de opname van de expeditie sessie:

<https://tinyurl.com/ynmb3pk5>



## Doel van deze expeditie sessie

- Toelichten van alle leerplandoelen.
- Verheldering van de vragen die via de formsbevraging tot bij ons kwamen door
  - het doel nader uit te leggen en/of
  - een eenvoudig, grof geschetst voorbeeld op te nemen.



## De krachtlijnen

- Functioneel en zelfzeker communiceren in respectvolle interactie.
- Van taal genieten, de beeldende kracht van taal en literatuur beleven en er creatief mee omgaan.
- Door middel van taal structuur brengen in de eigen gedachten en ervaringen en ze toetsen aan eigen en andermans mens- en wereldbeeld.
- Reflecteren op de eigen taal en de taal van anderen.
- Taal als systeem toepassen.

# De doelen

- Leerplan is opgebouwd uit 4 componenten:
  - Communicatie en informatie
  - Literatuur
  - Identiteit en diversiteit
  - Taal, taalsysteem en taalgebruik



A photograph showing the silhouette of a person's hands raised in the air. The background is dark, with a bright, circular green light source in the upper right, creating a lens flare effect. The overall color palette is dominated by dark greens and blacks, with the bright green light providing a focal point.

# Leerplandoelen 1 en 2



# LPD 1 \* De leerlingen beleven plezier aan en zijn gemotiveerd voor taal via cultuur, luisteren, kijken, lezen, spreken, schrijven en interactie.

(staat los van een van de vier rubrieken)

- ✓ Je kan de motivatie en het leerplezier bij leerlingen verhogen door bv. in te zetten op functionele, authentieke opdrachten, de relevantie van opdrachten te duiden, keuzemogelijkheden aan te bieden, leerlingen te laten leren in interactie, doelen en succescriteria te specificeren, om een ruim aanbod voor te stellen afgestemd op interesse, leeftijd, studierichting van de leerlingen ...
- ✓ Leerlingen zijn gemotiveerd als je vertrekt van wat ze kunnen en als je hen uitdagingen biedt om een stapje verder te zetten. Groeien in taal is een individueel proces. Geef elke leerling de kans om taalcompetenter te worden. Haalbare uitdagingen bewaken voor elke leerling is zeker zinvol.



LPD 2 \* De leerlingen tonen bereidheid en durf om met taal aan de slag te gaan.

(staat los van een van de vier rubrieken)

- ✓ Door talig aan de slag te gaan, kunnen leerlingen op een gepaste manier kansen grijpen, voor zichzelf en voor een ander opkomen, tot oplossingen komen zowel binnen als buiten de schoolmuren.
- ✓ Je daagt de leerlingen uit door af en toe te werken met moeilijker materiaal of langere teksten, zowel receptief als productief.





- Bij LPD 2: Attitude? Hoe aanbrengen en evalueren?
  - Alle doelen met **asterisk** zijn **attitudinale** doelen (Dit is zo in alle leerplannen).
  - "**Evalueren**": expliciet aandacht aan besteden en feedback op geven, op welke manier dan ook. Kijken of leerlingen vooruitgang boeken (procesmatig)
  - Doel 2 **MOET** (net als doel 1) altijd in **samenhang** gezien worden met **andere doelen**.





## LPD 3 De leerlingen bepalen het onderwerp, de globale inhoud, de hoofdgedachte en de hoofdpunten van geschreven en gesproken teksten met deze kenmerken.

- ✓ Voldoende variatie in tekstsoorten is aangewezen, bv. informatief, persuasief, opiniërend, prescriptief, narratief. Teksten zijn ook vaak mengvormen: een tekst kan bv. zowel een informatief als een prescriptief doel hebben. Het is echter niet noodzakelijk om elk aspect met elke tekstsoort in te oefenen en te toetsen.
- ✓ Je besteedt het best voldoende aandacht aan misleidende communicatie, bv. fake news, publireportage.
- ✓ Om het onderwerp, de globale inhoud, de hoofdgedachte en de hoofdpunten te bepalen in een tekst zet je verschillende strategieën in. Je besteedt hier het best voldoende aandacht aan.



- Bij LPD 3 Nederlands: zijn de ‘kenmerken’ van deze geschreven en gesproken teksten terug te vinden in het kader op p. 24?
  - **Verschil** tussen groene en paarse woorden.
  - **Groene woorden: definities** zijn algemeen, over alle leerplannen Nederlands en MVT en alle finaliteiten heen. Geen zotte ideeën.
  - **Paarse woorden: pop-ups**, maken deel uit van het doel en **bakenen het minimum af**.
  - **Inderdaad**: minimumkenmerken van deze geschreven en gesproken teksten worden afgebakend op kader op p. 24.



- Bij LPD 3 - bij de kenmerken van de teksten die behandeld zouden moeten worden in functie van dit leerplandoel, staat 'informatiedichtheid'. Is het mogelijk een aantal voorbeelden te geven van teksten met een verschillende informatiedichtheid om dit concept te verduidelijken?
  - <https://www.micropia.nl/nl/ontdek/onzichtbare-wereld/microwereld/#> Op zich is dit een website met grote informatiedichtheid. Haal je hier een deeltje uit, dan krijg je een tekst met een beperktere informatiedichtheid.
  - Van de meeste bronnen die zich tot jongeren richten, is de informatiedichtheid beperkt.  
(<https://www.watwat.be/> , jongerenkranten bv. <http://www.yep-online.be/> , <https://www.kits.be/artikels> uit jeugdencyclopedieën (ketnetjeugdencyclopedie, Lannoo's grote encyclopedie van alle kennis, Lannoo's grote encyclopedie van de geschiedenis...) <https://schooltv.nl/> / <https://www.vrt.be/vrtnws/nl/rubrieken/klaar/> / <https://www.ketnet.be/themas/karrewiet> )



## LPD 4 De leerlingen selecteren relevante informatie in geschreven en gesproken teksten met deze kenmerken.

- ✓ Voldoende variatie in tekstsoorten is aangewezen, bv. informatief, persuasief, opiniërend, prescriptief, narratief. Teksten zijn ook vaak mengvormen: een tekst kan bv. zowel een informatief als een prescriptief doel hebben. Het is echter niet noodzakelijk om elk aspect met elke tekstsoort in te oefenen en te toetsen.
- ✓ Om relevante informatie in een tekst te vinden zet je een strategie in. Je besteedt hier het best voldoende aandacht aan.



- Bij Lpd 4: Hoe in een bundel ? Graag een voorbeeld?
  - **Variëteit in teksttypes** binnen je bundel.
  - Relevante info vertrekt vanuit **het leesdoel**. Dat kan zijn om bepaalde informatie te verwerven
  - **Voorbeelden:**
    - positie innemen na het lezen van een tekst/teksten
    - informatie selecteren voor een bepaald inhoudelijk werk
    - maar het doel kan ook taalbeschouwelijk zijn  
vb. poster / CV voor vakantiewerk



# LPD 5 De leerlingen beoordelen informatie op betrouwbaarheid, correctheid en bruikbaarheid in geschreven en gesproken teksten met deze kenmerken.

- ✓ Voldoende variatie in tekstsoorten is aangewezen, bv. informatief, persuasief, opiniërend, prescriptief, narratief. Teksten zijn ook vaak mengvormen: een tekst kan bv. zowel een informatief als een prescriptief doel hebben. Het is echter niet noodzakelijk om elk aspect met elke tekstsoort in te oefenen en te toetsen.
- ✓ Het is belangrijk om de drie aspecten betrouwbaarheid, bruikbaarheid en correctheid in samenhang te laten onderzoeken. Bij het selecteren van relevante 16 Nederlands B D/2021/13.758/104 2de graad A-finaliteit informatie is het kritisch bevragen van de inhoud en van de bron belangrijk. Met het communicatiemodel bekijk je het taalgebruik altijd in zijn totale, reële context. Daardoor maak je veel meer kans om tot een betrouwbaar inzicht te komen in hoe anderen taal gebruiken. Je kan de leerlingen ondersteunen door een kader met richtvragen aan te bieden dat hen helpt om informatie te beoordelen.
- ✓ Je besteedt het best voldoende aandacht aan misleidende communicatie, bv. fake news, publireportage.
- ✓ Dit betekent o.m. dat ze intenties, opvattingen en waardeoordelen uit een tekst kunnen halen. Daarnaast dienen leerlingen bewust te reflecteren over de inhoud van gesproken en geschreven teksten. Je kan ook de leerlingen verschillende teksten tegelijk aanbieden en laten vergelijken op betrouwbaarheid, correctheid en bruikbaarheid. LPD 6 De leerlingen produceren mondelinge en schriftelijke teksten (minimumvereisten)





- Bij LPD 5 - Weinig concreet? Graag extra uitleg en een voorbeeld!
- Bij LPD 5 - Hoe is dit realiseerbaar? De lat ligt hier zeer hoog. Wij zien dit eerder als een rode draad rond kritisch denken.
  - **Belangrijk doel: geen kip zonder kopgedoe! Verder willen zoeken.**
  - **Toelichting bij begrip 'bruikbaarheid': i.f.v. het leesdoel, maar ook qua 'moeilijkheidsgraad': weg van te specialistische teksten**
  - **Betrouwbaar: interessant in dit verband zijn bijvoorbeeld publicreclames**
  - **Fake news ->**  
<https://www.mediawijsheid.nl/nepnieuws/> --> infographic  
([https://nl.wikipedia.org/wiki/Nepnieuws#/media/Bestand:Hoe\\_ontdek\\_je\\_nepnieuws\\_\(How\\_To\\_Spot\\_Fake\\_News\).jpg](https://nl.wikipedia.org/wiki/Nepnieuws#/media/Bestand:Hoe_ontdek_je_nepnieuws_(How_To_Spot_Fake_News).jpg) ) Edubox Nepnieuws met interessante werkvormen (<https://mediawijs.be/eduboxnepnieuws> )
  - **Feit of mening (verbinding met doel LPD 14)**
  - **Er komt zoveel op jongeren af via social media.**



## LPD 6 De leerlingen produceren mondelinge en schriftelijke teksten (minimumvereisten).

- ✓ Voor deze doelgroep denk je in de eerste plaats aan deze tekstsoorten: informatief, persuasief, opiniërend, prescriptief, narratief.
- ✓ Je geeft de leerlingen het best voorbereidingstijd om dit doel te bereiken. Het is echter ook belangrijk dat leerlingen leren om zich spontaan te uiten, bv. door zonder voorbereiding iets over zichzelf te vertellen, hun interesse uit te drukken.
- ✓ Het gaat hier zowel om teksten die vanuit persoonlijke als vanuit meer formele doeleinden geproduceerd worden. Voorbeelden: mail, instructie, verslag, uitnodiging, uitleg over een leerstofonderdeel, memo, presentatie, post op sociale media, affiche, poster, geanimeerde filmpjes.
- ✓ Je geeft zoveel mogelijk schrijf- en spreekkansen. Je kan verschillende vaardigheden combineren. Ook literatuur biedt kansen om de leerlingen te laten spreken en schrijven.



- Bij LPD 6: bij minimumvereisten staat het begrip ‘redelijk herkenbare samenhang’. Wat wordt hiermee bedoeld?
  - **Inleiding - midden - slot**
  - **Gebruik van verwijswwoorden**
  - **Interessant om de koppeling te maken met LPD 14 (Standaardnederlands als communicatiemiddel)**
  - **Voorbeeld Dag van de Vrouw (8 maart): belangrijke vrouwen - een leven samen lezen; op zoek naar hoe de tekst is opgebouwd - dan zelf onderzoek laten doen naar ander vrouwelijk rolmodel. (Boek - Bijzondere verhalen: 20 bijzondere meisjes die de wereld hebben veranderd)**
  - **Belang van modeling! → ook bij andere doelen van toepassing.**



## LPD 7 De leerlingen nemen geraadpleegde bronnen op in een bibliografie.

- ✓ Het is belangrijk dat leerlingen beseffen dat ze geen plagiaat mogen plegen en verplicht zijn hun bronnen te vermelden. Je kan de leerlingen hiervoor een format aanbieden waarin ze een eenvoudige, korte bibliografie kunnen opmaken.
- ✓ Het opmaken van de bibliografie wordt in het vak Nederlands aangeleerd en toegepast in andere vakken. Het is wenselijk om de methode af te stemmen op die van de school in het kader van taal- en talenbeleid.



- Bij LPD 7 - Relevantie binnen de 2e graad - we zien dit eerder als een doel voor de derde graad
- Bij LPD 7 - hier spreekt men over het aanbod van een format. Mag dat ook een sjabloon of instructiekaart zijn?
  - **Kern = geen plagiaat.** Bronvermelding is belangrijk!
  - **Afstemmen op talenbeleid** van de school kan interessant zijn, maar ook hier gezond boerenverstand. Wat is relevant?
  - **Afstemmen op studierichting** (waar nodig kan je afspraken maken binnen de vakgroep of collega's binnen de opleiding).
  - **Format** kan bv. een voorbeeldslide in een ppt zijn waarin bij de laatste dia het titeltje 'bronnen' staat en een voorbeeldje wordt weergegeven (voorbeeldje  $\neq$  volgens norm).



## LPD 8 De leerlingen drukken zich op een creatieve manier uit.

- ✓ Leerlingen kunnen verschillende technieken gebruiken om creatief met taal om te gaan zoals het gebruiken van lay-out, rijm, ritme, humor, het spelen met beeld en taal, het mixen van talen.
- ✓ Je kan leerlingen zowel functioneel creatief aan het werk zetten (bv. een affiche, een slogan, een flyer) alsook belevend creatief vertrekend vanuit taal (bv. het uittekenen of uitbeelden van emoties bij het horen van een lied of een gedicht, kleuren geven aan woorden, het linken van muziek, afbeeldingen of voorwerpen aan tekst).
- ✓ Je kan de leerlingen waardering laten uitdrukken voor de creaties van anderen.



- Bij LPD 8: welke criteria zijn er om zich creatief uit te drukken?
- Bij LPD 8 - hoe meet je dit? Is het voldoende als leerlingen meewerken? Creatief zijn is een subjectief gegeven.
  - Vertrekken vanuit **taalbeschouwing** of taalbeschouwing onderweg meenemen tijdens proces. Dit levert **criteria** op.
  - Geen **evaluatie** in de 'klassieke zin' - peerevaluatie met bollen, je kan creaties door anderen laten beoordelen.
  - Voorbeeld stiftgedicht e.a. **voorbeelden** uit de werken (bekijk bv. een aantal posters, flyers, gedichten..., bespreek deze in de klas, haal er goede kenmerken uit die je bv. in een one kolom rubric plaatst en je hebt criteria die je kan meenemen in de beoordeling).
  - Weg van 'loperwoorden', op zoek naar rijkere woordenschat.

Concerns Areas that need improvement	Criteria Standards for this Assessment	Strengths Evidence of Exceeding Standards
	<b>Design</b> <ul style="list-style-type: none"><li>• Layout is organized</li><li>• Consistent style and theme</li><li>• Color scheme has visual appeal; good contrast (AODA)</li><li>• Fonts are readable, consistent, size appropriate</li><li>• Design elements are informed by the data/content</li><li>• Visuals demonstrate connection to content/data; help to create visual flow</li></ul>	
	<b>Content</b> <ul style="list-style-type: none"><li>• Main idea is obvious and easy to understand</li><li>• Appropriate vocab and terminology</li><li>• Pictures, graphics, charts and diagrams support main idea</li><li>• Data gathered from relevant, reliable sources; listed on infographic</li><li>• Enough data to support main idea</li></ul>	



## LPD 9 De leerlingen nemen deel aan mondelinge en schriftelijke interactie (minimumvereisten).

- ✓ Voor deze doelgroep denk je in de eerste plaats aan deze tekstsoorten: informatief, persuasief, opiniërend, prescriptief, narratief.
- ✓ Ook expliciete aandacht voor non-verbale communicatie, het effect ervan en beleefdheidsconventies kunnen hier een plaats krijgen.
- ✓ Mondelinge en schriftelijke interactie interpreteer je het best ruim: naast het telefoongesprek om bv. een bestelling te plaatsen of een reservatie te maken besteed je ook aandacht aan digitale interactie zoals een chatbot, een videconferentie of -gesprek.





- Bij LPD 9 - gaat dit dan om het gericht aanleren van een telefoongesprek, het antwoorden op mails. En zijn er toetsingsvoorwaarden?
  - Dat kan over telefoneren gaan, maar het is veel meer: **interactie** op social media, debatvormen, mailcommunicatie (met leerkracht of organisatie).
  - Let hierbij dus ook op **non-verbaal gedrag/lichaamshouding**.
  - Toetsingsvoorwaarden -> **evaluatiecriteria**: die zijn te baseren op minimumvereisten (p. 24 in het leerplan)



## LPD 10 De leerlingen beargumenteren mondeling een eigen mening.

- ✓ Je kan de leerlingen ondersteunen door een kader aan te bieden dat hen helpt om argumenten van drogredenen te onderscheiden en om argumenten optimaal te formuleren.
- ✓ Je kan de leerlingen ook vragen om zich in te leven in het standpunt van iemand anders en voor dat standpunt argumenten te zoeken.
- ✓ Je behandelt dit leerplandoel het best samen met leerplandoel 6 (*De leerlingen produceren mondelinge en schriftelijke teksten*).



# Literatuur Leerplandoel 11



# LPD 11 De leerlingen verwoorden hun gedachten, gevoelens en beleving bij het lezen, beluisteren en bekijken van verschillende soorten literaire teksten.

- ✓ Je laat leerlingen het best kennismaken met veel verschillende soorten teksten. Bv.: verhalen, poëzie, literaire fragmenten, (kort)film, strips, jeugdtheater, jeugd- en adolescentenboeken, games. Je daagt leerlingen uit om op verschillende manieren hun leeservaring te verwerken.
- ✓ Ook bij lezen en luisteren krijgen beelden en het non-verbale/het kijken een plaats. Je leert de leerlingen kijken, met beelden omgaan, die beelden 'lezen', begrijpen en interpreteren en ontdekken dat die beelden vaak aanvullende informatie geven of de boodschap verduidelijken.
- ✓ Als tussenstap mogen leerlingen een beeld (bv. schilderij, tekening, collage) of een niet-talige expressievorm (bv. drama, mime) gebruiken om hun gedachten en gevoelens uit te drukken. Daarna leggen ze uit wat ze met dat beeld of die expressievorm wilden uitdrukken en waarom.
- ✓ Onder eigen gedachten en gevoelens verstaan we bv. waarom sommige aspecten van de tekst aanspreken, waarom leerlingen zich identificeren met een bepaald personage, in welke zin ze gelijkaardige ervaringen zelf al meegemaakt hebben, waarom de tekst een bepaalde emotionele reactie teweegbrengt, waarom de uitdrukkingsvorm of stijl aanspreekt. Zo kunnen leerlingen hun identiteit verder ontwikkelen via bv. empathisch vermogen, waarden herkennen, erkennen, confronteren, verbeelden.



- Bij LPD 11 - Ook hier kan het voldoende zijn dat leerlingen meewerken en de beleving ondergaan?
- Tips bij lpd 11 hoe dit behapbaar maken in een CLW verschillende soorten literaire teksten
- Bij LPD11: mooi doel maar zal er voldoende ruimte zijn omdat we denken dat dit doel ook echt tijd vraagt.
  - Dit doel gaat niet over de klassieke boekbespreking. Het is wel een **te bereiken doel**, niet louter een attitude.
  - Belangrijk doel i.f.v. **kennis over zichzelf** (identiteit), maar ook over **empathie** (het zich kunnen inleven in anderen, in andere tijden en andere plaatsen)
  - Kern is wel **beleving en inleving**.

(vervolg op volgende slide)



- Belangrijk dat het niet alleen over boeken gaat (poëzie, kortfilms, Vlaamse Filmpjes, boekjes Fahrenheitreeks Averbode, liedjestekst, Silent books (boeken zonder woorden), graphic novels, Boektoppers, boeken Wablieft, enz.)
- Bij <https://www.boekenzoeker.be/> kan je ook onder 'extra' 'makkelijk lezen' selecteren
- Niet alleen eenvoudige zaken laten lezen. Laat leerlingen samenlezen, lees voor,... zodat ze ook in aanraking komen met rijkere taal.
- Literaire teksten mag echt wel over jeugd- en adolescentenromans gaan. Jeugdtheater is ook nog zeker dik oké, vooral omwille van de kans op beleving en inleving.
- Heel veel toepasbare info voor Nederlands via <https://tijdschriftfons.be/> (gratis tijdschrift, nieuwsbrief en ondersteunend digitaal materiaal).



# Identiteit in diversiteit

## Leerplandoel 12 en 13



## LPD 12 \*De leerlingen gaan respectvol om met overeenkomsten en verschillen in taaluitingen, taalvariëteiten en talen.

- ✓ Je vertrekt het best vanuit de aanwezige meertaligheid (talen, dialecten) in de groep of in de regio. Je werkt aan taalattitude door bv. ideeën of vooroordelen rond tussentaal, dialecten en hiërarchische benadering van taal onder de aandacht te brengen. Je kan de leerlingen stimuleren om hun eigen meertaligheid te benutten.
- ✓ Het is belangrijk dat leerlingen zich bewust zijn van hoe taalgebruik het waardeoordeel over anderen mee bepaalt. Leerlingen kunnen abstractie maken van dat impulsieve waardeoordeel.





- Bij LPD 12: kan hier een zeer concreet voorbeeld komen?
  - Dit leerplandoel is een **attitude**: Hier dus ook koppeling met ander doel nodig.
  - Filmpje rond lezen (<https://www.facebook.com/watch/?v=366964794567807> )
  - Laat leerlingen teksten van thuis meenemen en kijk er samen naar: verschil in schrifttekens (<https://nik-nak.eu/> , ...)
  - **Respect** vragen voor moeilijkheden bv. Problemen met lidwoorden, voorzetsels, de plaats van het werkwoord, aandacht voor dialecten.
  - Bezoek aan gynaecoloog (stoeptaal vs taal van de vakman).
  - Interview afnemen van bejaarden rond een bepaald thema (mavo), vragen stellen bij voorleesboekjes in de peuter-/kleuterklas...

# LPD 13 De leerlingen illustreren de relatie tussen taal en identiteitsvorming:

- stereotypering;
- taal als factor van inclusie en exclusie;
- beleefdheidsconventies en registers (van formeel tot informeel);
- overeenkomsten en verschillen tussen standaardtaal, sociale en situationele taalvariëteiten in het Nederlands

- ✓ Je vertrekt het best vanuit de leefwereld van de leerlingen. Ze delen eigen ervaringen.
- ✓ De effecten van non-verbale communicatie komen aan bod: de lichaamstaal, de gezichtsuitdrukking, het voorkomen ... bepalen in hoge mate of en hoe de boodschap overkomt. Leerlingen leren welk effect die hebben en passen die kennis ook toe als ze zelf communiceren.
- ✓ Om de stereotypering op basis van taal te behandelen, kan je vertrekken van stripverhalen, reclame, soaps of satirische tv-programma's waar een sterke link gelegd wordt tussen iemands taalgebruik en eigenschappen die daar los van staan, zoals karaktereigenschappen.
- ✓ Voorbeelden van taal als inclusie of exclusie: jongerentaal, vaktaal (dokters, juristen, kappers, leraren, mecaniciens, onderhoudspersoneel ...), elitair taalgebruik, regiolecten. Leerlingen maken zo kennis met bedoelde en onbedoelde effecten van taal(gebruik).
- ✓ Om het belang van taalregisters en beleefdheidsconventies en het effect ervan te benadrukken, laat je leerlingen zelf verschillende taalregisters en beleefdheidsconventies gebruiken in verschillende communicatieve situaties. Dat kan zowel receptief als productief via bv. rollenspel, vergelijken van register in verschillende kanalen, manieren om een directieve boodschap te geven via vragen en mededelingen.



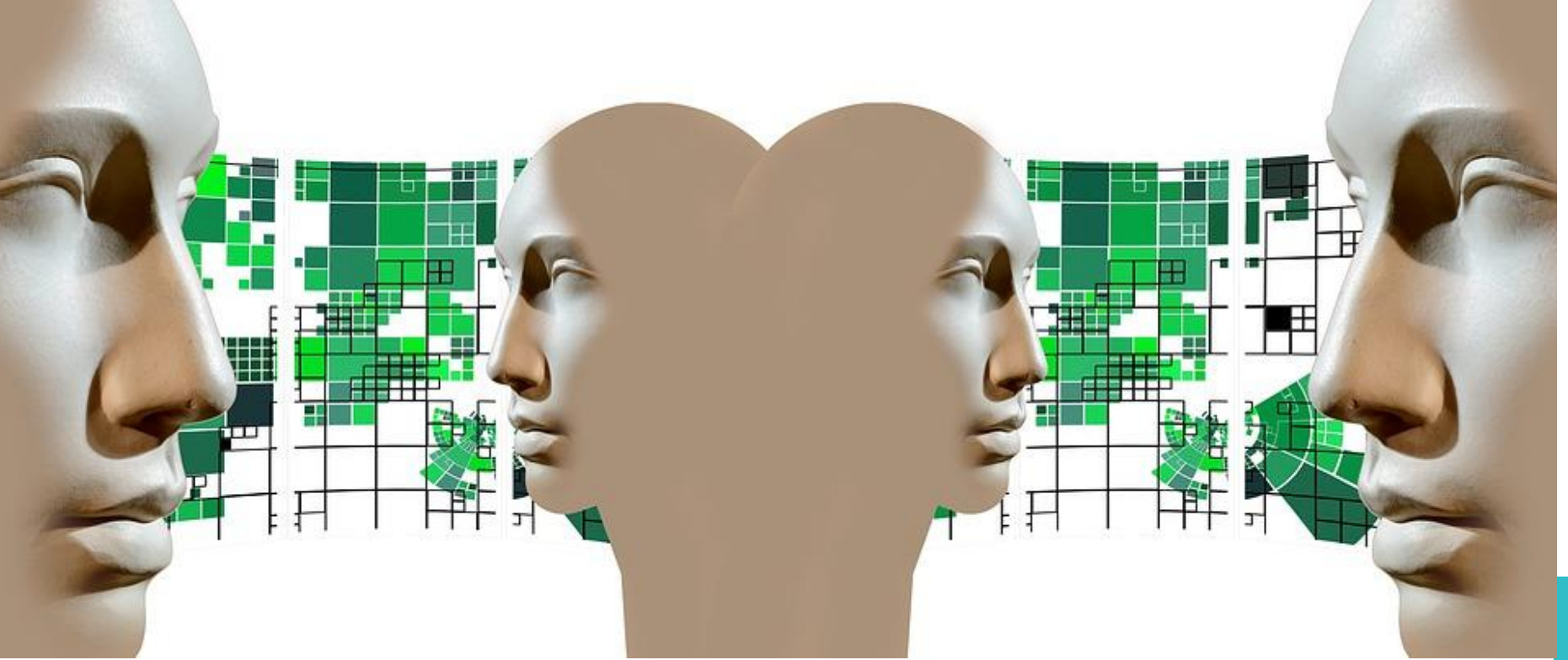
- Bij LPD 13: kan er een concreet voorbeeld gevormd worden van het begrip ‘onbedoelde effecten van taalgebruik’? Hoe hier een les rond opbouwen?
  - **Onbedoelde effecten van taalgebruik** = je weet niet wat je woorden teweeg brengen en ziet pas later in dat je niet het gewenste effect bereikt. Bv. de reactie van een leerling na het terugkrijgen van een slechte toets/beoordeling, de manier waarop iemand omgaat met kritiek, de reactie die daar soms op volgt (van kwaad naar erger → denk aan commentaren/reacties op facebookcomments...).
  - Denk ook aan misverstanden die er kunnen ontstaan bij een cultuurclash
  - Gent: “Dat is een ‘wijze’.”
  - Lpd Mavo rond ‘identiteit’: bepaalde groepen kiezen bewust voor een woordkeuze, voor kleding, voor symbolen...
  - Lichaamstaal (bv. hangjongeren, leerlingen die signalen geven die soms niet zo zwaar/negatief bedoeld zijn maar wel zo overkomen).
  - Bv. inbrengen via ‘solliciteren (voor vakantiejob)’.



- Bij LPD 13 illustreren de relatie... - we zouden voor een andere verwerkingsniveau gaan. Illustreren? Wij zien het eerder als een soort sociaal vaardig zijn in/met taal en willen jongeren volgens deze principes laten handelen. Hoe evalueer je dit doel?
  - **Illustreren** = tonen aan met een voorbeeld, staven, uitleggen, van commentaar voorzien, duiden, motiveren... = minimumdoel. Indien je kan komen tot toepassen, zoveel te beter (kan zeker na te streven zijn, denk aan LPD 1 en 4 bij Mavo)
  - Misschien wel ‘slim’ om te vertrekken vanuit de realiteit/de toepassing, zichtbaar in de klas of erbuiten (houding tijdens de spreekbeurt, een gids die zich boos maakt en bepaalde zaken naar de hoofden van de leerlingen slingert.
  - **Evalueren** doe je a.d.h.v. criteria die je vooropstelt bv. bij een presentatie voor medeleerlingen, bij de voorstelling van het eindresultaat van een project, bij het versturen van een formele mail. Je kan dit ook linken aan LPD 16 (nieuw te verwerven woordenschat, denk aan het vb. van de gynaecoloog)



- Bij LPD 13 - In de afbakening gaat het over 'overeenkomsten en verschillen tussen standaardtaal, sociale en situationele taalvariëteiten in het Nederlands'. Is het mogelijk om een voorbeeld te geven van een concrete context waarin je dit aan bod zou kunnen laten komen?
  - **Situationele taalvariëteiten:** iedereen heeft een talig repertoire en moet daar uit kunnen putten op de momenten dat het nodig is (denk aan formeel en informeel: met wie spreek ik? Niet elke leerkracht, niet elke tante/nonkel is dezelfde. Wil ik daar op een positieve manier mee omgaan dan denk ik na over de aanpak.
  - **Sociale taalvariëteiten:** oudere generaties spreken anders dan jongere, kleuters anders dan pubers, jongens anders dan meisjes,...
  - Deze begrippen hoeven door leerlingen niet gekend te zijn. We denken samen na vanuit de realiteit: we interviewen bejaarden, hoe spreken deze mensen en hoe spreken wij hen aan?
  - Telkens te zien **vanuit communicatieve situaties:** wie is die andere en wat vindt die belangrijk?
  - Behoor je zelf tot een groep die zich onderscheidt door taal, gedrag, kledij, groepsafspraken of -symbolen...
- Bij LPD 13: hoe ga je hier concreet aan de slag? Hoe toets je dit af?
  - Dit hoeft niet altijd in een toetsmoment met een juist/fout antwoord. Werk bv. met **leerlingeigen situaties**, met **casussen** en bespreek klassikaal, in groep, via reflectie...



# Taal, taalsysteem en taalgebruik



## LPD 14 De leerlingen gebruiken kenmerken, mogelijkheden en principes van het Standaardnederlands als communicatiemiddel om doelgericht te communiceren.

- ✓ Het is niet de bedoeling deze kenmerken, mogelijkheden en principes strikt theoretisch te benaderen. Het is voldoende dat de leerlingen ze inzetten waar nodig.
- ✓ Deze taalhandelingen kunnen inspirerend werken, bv. beweren, meedelen, beloven, om informatie vragen, verzoeken, zich verontschuldigen, waarschuwen, groeten, bedanken.



- Bij LPD 14 - Vraag over ‘kenmerken, mogelijkheden en principes van het Standaardnederlands als communicatiemiddel (p. 24 - 25 in leerplan):

Worden de zaken die in het oranje / cursief staan reeds aangeboden in de eerste graad?

- Ja, inderdaad. Dit betekent natuurlijk niet dat dit bij de leerlingen is blijven hangen, herhaling is de beste saus. Toets ook af (indien mogelijk) bij je collega van de eerste graad wat hier rond gezien is en hoe dit is aangeboden.

Moeten de zaken die in het zwart staan aangeboden worden in de 2de graad?

- Klopt inderdaad.





- Bij LPD 14: voor mij persoonlijk niet concreet genoeg, onduidelijk : graag voorbeelden
  - Let op de **tip in de wenk**: *het is voldoende dat de leerling ze* (= kenmerken, mogelijkheden en principes van Standaardnederlands als communicatiemiddel) *inzet waar nodig*. D.w.z. dat wanneer leerlingen iets beweren, meedelen, beloven, om informatie vragen, een verzoek plaatsen, zich verontschuldigen, iemand waarschuwen, groeten, bedanken... ze dit schriftelijk/mondeling op een correcte manier doen. Houd hierbij rekening met het **communicatiemodel**: Wie is de zender, wat is de boodschap, wie is de ontvanger, welk kanaal gebruiken we, wat is het doel?
  - **Schriftelijk** betekent dit dat ze een bericht, een mail met een bedanking, een verontschuldiging, een vraag naar informatie, een bewering, het staven van hun mening... dat ze dit doen door te werken met een inleiding, midden en slot, dat ze letten op de lay-out van hun tekst, dat ze verwijzwoorden correct gebruiken, dat ze tekstverbanden leggen bij het uitschrijven van een tekst... (zie kader p.25)
  - **Bekijk voorbeeldmaterialen** (flyers, folders, posters, cv's en motivatiebrieven...), **bespreek** deze en **zet ze in**. Dit kan bij aanvang maar ook doorheen het proces.



**LPD 15 De leerlingen gebruiken regels en kenmerken van het Standaardnederlands als taalsysteem bij informatieverwerking en ter ondersteuning van hun communicatieve handelingen.**

- ✓ Het is niet de bedoeling deze regels en kenmerken strikt theoretisch te benaderen. Het is voldoende dat de leerlingen ze inzetten waar nodig. Het is niet de bedoeling dat de leerlingen deze theoretische termen zelf gebruiken.
- ✓ Je leert de leerlingen de nodige hulpmiddelen ter ondersteuning kennen en inzetten wanneer nodig (bv. spellingswijzer, spellingcontrole, stappenplan, beslissingsboom, modellering).



- Bij LPD 15: voor mij persoonlijk niet concreet genoeg, onduidelijk: graag voorbeelden
  - **Taalsysteem:** zie kader p.25 (Wat oranje aangeduid is zou gezien moeten zijn in de eerste graad maar zie opmerking LPD14)
  - Het gaat hier over woordsoorten, werkwoord tijden (verleden, heden en toekomst), congruentie tussen onderwerp en persoonsvorm, de gevoelswaarde van woorden, vormen van humor, beeldspraak, letterlijke en figuurlijke betekenis, spelling van frequente woorden, hoofdletters en interpunctie...
- Bij LPD 15 Gevaarlijk doel om te gaan overdrijven. Waar ligt de lat? Wat zijn de verwachtingen? Op welk niveau moet je evalueren?
  - Als **inleiding bij deze component** staat er geschreven: *‘Kennis van het Standaardnederlands als communicatiemiddel en strategieën ondersteunen het taalgebruik. De doelen uit deze component staan in functie van de andere leerplandoelen.’* → door dit in te bedden, te integreren geef je dit meestal op een correct niveau en verlies je je niet in regels.
  - Bij de **wenken** lezen we: *Het is niet de bedoeling deze regels en kenmerken strikt theoretisch te benaderen. Het is voldoende dat de leerlingen ze inzetten waar nodig.* Vaak is het niveau waarop je evalueert afhankelijk van de opleiding waarbinnen je lesgeeft. Belangrijk is dat je bij de criteria meegeeft hoeveel punten/welke score een leerling kan verdienen indien dit correct gebeurt.



- Bij LPD 15 Mogen we nog oefenen op spellingsregels? Hoofdletters? Werkwoordsvormen?
  - Het kan nooit de bedoeling zijn hier ellenlange oefeningen en toepassingen bij te geven. De bedoeling is om heel functioneel te werken. Wanneer leerlingen een folder, flyer, mail, cv/motivatiemail versturen waarbij formeel en correct taalgebruik een belangrijke factor is dan kan hier naar verwezen worden en kan herhaling voor bepaalde leerlingen deugd doen. Misschien ervaar je dat er een groep leerlingen is die extra inoefening kan gebruiken of misschien vragen bepaalde leerlingen zelf naar bijkomende oefeningen.
- Bij LPD 14-15: leren wij dit eerst aan, of bezitten leerlingen instructiefiches? Wordt dit apart afgetoetst? Gecombineerd met een ander doel?
  - Als **inleiding bij deze component** staat er geschreven: *‘Kennis van het Standaardnederlands als communicatiemiddel en strategieën ondersteunen het taalgebruik. De doelen uit deze component staan in functie van de andere leerplandoelen.’*
  - Bij bv. het begin van een schrijfproces denken we samen na over het **communicatiemodel** (Wie willen we bereiken? Wat is het doel? Hoe denken we dit te bereiken?...), daarna focussen we op de structuur en de opbouw. Bij het uitschrijven komen we bij spelling. Dit kan bv. door leerlingen elkaars teksten te laten lezen om dan vast te stellen dat er aanpassingen noodzakelijk zijn.
  - Indien leerlingen bij het meegeven van het lesdoel al aanduiden dat ze het bijpassende taalsysteem niet in de vingers hebben dan kan je input geven (eventueel ondersteund door een instructiefiche).



**LPD 16 De leerlingen gebruiken nieuw verworven frequente woorden, woordgroepen en eenvoudig figuurlijk taalgebruik bij informatieverwerking en in functie van doelgerichte communicatie.**

- ✓ Binnen onderwijs Nederlands is naast aandacht voor Standaardnederlands en het dagelijks taalgebruik van de leerlingen, ook aandacht voor specifieke taalregisters zoals school- en vaktaal. Je werkt gericht aan de verwerving en versterking van taal.
- ✓ Om de nieuw verworven woordenschat actief te gebruiken is het belangrijk om voldoende oefenmomenten te voorzien, ook buiten de les Nederlands.



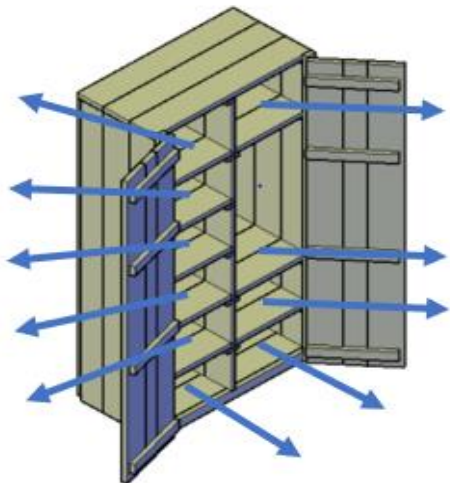
- Bij LPD16: Hoe aanbrengen en evalueren?
  - Het doel zegt dat leerlingen de woorden kunnen ‘gebruiken’ Welke woorden hebben leerlingen nodig om bv. informatie te verwerken, doelgericht te communiceren, over een bepaald onderwerp een presentatie te geven...
  - Dit kan **thematisch** of **vertrekkende vanuit een tekst**. Het is nooit de bedoeling woordenlijsten aan de leerlingen voor te leggen die ze dienen in te studeren.

(zie vervolg volgende slide)



- Denk aan het **werken met ‘woorden schatten’,** aan de ‘woordenkast’, het opstellen van woordspinnen... en maak hierbij een duidelijk onderscheid tussen noodzakelijke woordenschat en woorden die sporadisch voorkomen, tussen woorden die een tekst bepalen of die niet noodzakelijk zijn om de informatie in de tekst te begrijpen...
- **Evaluëren** kan hier gebeuren via ‘woorden schatten’, de ‘woordenkast’, exitcards...
- Woorden die er echt toe doen dienen meermaals **ingeoefend** te worden, zijn **zichtbaar aanwezig** in de klas.

Welke woorden uit het voorbije thema vind je belangrijk genoeg om op te bergen in je kast?





## LPD 17 De leerlingen zetten strategieën in bij informatieverwerking en communicatie, ook bij falende communicatie.

- ✓ Je biedt het best voldoende compenserende strategieën aan die de leerlingen kunnen inzetten bij falende communicatie, zowel binnen als buiten de schoolmuren.
- ✓ Bij de woordleerstrategieën zijn dit aandachtspunten: – begrippen of concepten zijn geen onveranderlijke gegevens, zoals de betekenissen die in een woordenboek staan. Er spelen allerlei connotaties mee, betekenissen die ieder voor zich uit de eigen levenservaringen heeft opgebouwd; – collocaties: woorden komen niet zo gauw alleen voor, maar roepen andere (werk)woorden op, zoals een handtekening zetten, een etiket op een enveloppe plakken enz.





• Bij Lpd 17 Wat verstaat men onder falende communicatie?  
In de school dat lukt nog maar ook buiten de school???

- **Falende communicatie** is communicatie waarbij de leerling het vooropgestelde doel niet bereikt (een telefoongesprek of videogesprek waarbij er enorm veel achtergrondgeluid is - zoals bv. bij een teamoverleg - een onbeantwoorde klachtenbrief, een klacht die niet ontvankelijk wordt verklaard, een besteld pakket dat niet toekomt, een garantiebewijs dat niet aanvaard wordt bij een kapot GSM-scherm, een werkgever die niet aanvaardt dat de leerling tijdens weekendwerk op zaterdag naar de begrafenis van oma gaat, een babysitpost die niet het afgesproken bedrag betaalt...).
- Of waarbij de leerling de doelgroep niet bereikt (een voorstelling rond zuinig omgaan met water voor de leerlingen van de lagere school en hij voelt dat niemand luistert, de leerling leest voor in de kleuterklas en stelt vraagjes over het boekje maar de kleuters begrijpen de gestelde vragen niet, en groepje verstuurt een mail naar de burgemeester/de directie met een vraag rond het organiseren van een activiteit en krijgt een antwoord naast de kwestie terug...).
- Je kan hierbij werken met zaken **vanuit de realiteit of met casussen** die aansluiten bij andere doelen of doelen van andere leerplannen.



- Bij LPD 17: welke strategieën zijn dit?
  - De leerling denkt na of hij de juiste zinnen/vragen gebruikte.
  - De leerling herleest eigen bericht en kan eventueel de boodschap herformuleren.
  - De leerling gebruikt een talig hulpmiddel (bv. eenvoudigere taal voor de kleuters, werken met prenten, nadenken over je layout...).
  - De leerling speelt correct in op wat de ander zegt/schrijft.
  - De leerling reageert op een gepaste (beleefde) manier.
  - De leerling past zijn taalgebruik aan aan de ontvanger.
  - (zie lijst p. 26 → verder, dieper inoefenen)
- Bij LPD17: hoe ga je dit evalueren?
  - A.d.h.v. duidelijke criteria, rubrics, peerevaluatie...
  - Bij een presentatie ziet de leerling dat hij de groep verliest, hoe kan hij reageren?



Nood aan bijkomende info?

Raadpleeg je vakbegeleider

Algemene Vorming in de A-finaliteit.



[fb.com/KatholiekOnderwijsVlaanderen](https://fb.com/KatholiekOnderwijsVlaanderen)



[twitter.com/KathOndVla](https://twitter.com/KathOndVla)  
[twitter.com/BoeveLieven](https://twitter.com/BoeveLieven)



[www.linkedin.com/company/katholiekonderwijsvlaanderen](https://www.linkedin.com/company/katholiekonderwijsvlaanderen)

